

Groot onderhoud/herinrichting Geerdinkhof: hoe ver gaat dat?

Laat uw mening horen over de toekomst van Geerdinkhof!

Stadsdeel Zuidoost pakt - na zo'n 20 jaar - in Geerdinkhof opnieuw de openbare ruimte aan. Welke ideeën heeft het stadsdeel over parkeren, afvalinzameling, groen, hofjes en speelplekken? En hoe ver is het stadsdeel met zijn plannen?

Het stadsdeel heeft een voorlopige planning voor een gefaseerde aanpak tussen 2021 en 2024 van 'groot onderhoud' en eventueel van 'herinrichting' van Geerdinkhof. 'Groot onderhoud' betekent herstel van bijvoorbeeld bestratingen en leidingen als gevolg van slijtage en verzakking. 'Herinrichting' kan bijvoorbeeld gaan om een andere afhandeling van het verkeer, indeling van de parkeerruimte of van plantsoenen.

Concrete uitvoeringsplannen heeft het stadsdeel echter nog niet. Dat biedt ons een mooie kans om als bewoners zelf na te denken over de toekomst van onze wijk en om het stadsdeel onze ambities mee te geven, voordat aanpak en budget 'in beton zijn gegoten'.

In het Infobulletin van de vereniging van huiseigenaren van oktober 2020 heeft de bewonerscommissie Herinrichting Geerdinkhof zich aan de leden voorgesteld. De commissie wil echter niet alleen de leden, maar alle bewoners van Geerdinkhof bereiken. Met het doel iedereen te informeren over de toekomstige plannen van het stadsdeel. En om als bewoners samen het stadsdeel te laten weten wat ónze wensen zijn.

Daarom krijgen álle bewoners van Geerdinkhof (dus ook de niet-leden van de vereniging) deze speciale uitgave van het Infobulletin Geerdinkhof in de brievenbus. Vooruitlopend op de gemeentelijke bewonersparticipatie willen wij met behulp van bijgevoegde vragenlijst van u weten wat úw wensen en ideeën zijn, zodat we hiermee als commissie rekening kunnen houden.

Geerdinkhof klaarmaken voor de toekomst

Het toekomstbestendig maken van onze wijk kan op verschillende manieren. De commissie Herinrichting Geerdinkhof wil u in deze brochure een idee geven van de vele invalshoeken en u ter inspiratie voorbeelden van elders laten zien.

Bovendien nodigt zij u uit om aan te geven wat ú zich voorstelt bij het toekomstbestendig maken van Geerdinkhof én welke rol u daarbij zelf zou kunnen spelen. Wat zijn wat ú betreft de punten die de commissie Herinrichting Geerdinkhof onder de aandacht van het stadsdeel moet brengen?

U kunt dit aangeven op het bijgevoegde vragenformulier. Neem de gelegenheid om het vragenformulier in te vullen en aan ons te retourneren! De uitkomsten van de enquête leest u in het volgende Infobulletin en op de website.

Visie gemeente Amsterdam

'Duurzaamheid en milieu' is een van de invalshoeken van de gemeente voor het toekomstbestendig maken van de stad, en dus ook van onze wijk:

- Een belangrijk plan is de **energietransitie**: de stad gaat op termijn van het aardgas af. Onze bewonerscommissie Energietransitie Geerdinkhof heeft geïnventariseerd hoe we onze woningen optimaal kunnen isoleren. Een gezamenlijke aanpak en inkoop kan daarbij voordelig zijn. Hiervoor is medio december huis-aan-huis de 'Menukaart woningisolatie' verspreid. Bekijk alstublieft deze menukaart en geef zo nodig uw wensen door via: energietransitie@geerdinkhof.nl.
- De gemeente Amsterdam gaat bij de uitvoering van beheer en/of herinrichting uit van het **Handboek Inrichting Openbare Ruimte** oftewel HIOR (hior.amsterdam.nl). Aandachtspunten hierin zijn:
 - **Klimaatverandering**
Amsterdam zal zich moeten voorbereiden op het toenemen van extreme neerslag, hitte, droogte en gevolgen van overstromingen. (Noot van de commissie Herinrichting: de verdroging, en daardoor verzakking van de grond, komt niet alleen door aanhoudend warm weer, maar is ook het gevolg van de stand van het grondwaterpeil, die bepaald wordt door het Waterschap. Verzakking van de grond, met gevolgen voor bestratingen en ondergrondse leidingen, gaat steeds door en alleen al daardoor heeft een wijk elke paar decennia groot onderhoud nodig. Bodemverzakking levert geen probleem op voor de fundamenteen, omdat onze huizen in Geerdinkhof op betonpalen staan).
 - **Waterbeheer**
Amsterdam kijkt bij onderhoudswerkzaamheden in de openbare ruimte hoe deze zo klimaatbestendig mogelijk kunnen worden uitgevoerd. Het gaat hierbij om onder meer regenwaterafvoer, het profiel van bestratingen, vergroening en het langer vasthouden van water.
 - **Groen**
bij beplanting wordt er rekening mee gehouden dat het groen zich kan aanpassen aan veranderende klimaatomstandigheden.
 - **Kabels en leidingen**
bij het ontwerpen van de openbare ruimte wordt bijtijds rekening gehouden met ondergrondse zaken, zoals de noodzakelijke groei-ruimte voor bomen, de plaats van ondergrondse afvalcontainers, de netwerken voor bijvoorbeeld water, riool, gas, elektra en de aanleg van glasvezelnetten.

Dit zijn dus allemaal aandachtspunten die mee (kunnen) spelen bij groot onderhoud en/of herinrichting van Geerdinkhof.

Hoe ziet een

Natuurlijk is Geerdinkhof niet de enige wijk uit de jaren '70 die wat sleets is geworden en waar de openbare ruimte een opknappbeurt nodig heeft. Waar relatief veel ouderen wonen in (misschien te) grote huizen en waar om diverse redenen veel meer auto's op straat staan dan in de begintijd. Waar het groen verjonging en aanvulling kan gebruiken en voortaan beter onderhouden moet worden.

Om ons voor te stellen wat er zoal mogelijk is, kunnen we wel wat inspiratie gebruiken. Een goed voorbeeld is de – door de Rijksbouwmeester uitgeschreven – ontwerpprijsvraag Panorama Lokaal. De onlangs aangewezen winnaars zijn inmiddels begonnen met het uitvoeren van hun plannen (<https://panoramalokaal.nl>).

De centrale vraag van de prijsvraag was: hoe maken we bestaande woonwijken, gebouwd in de jaren '60, '70 en '80, klaar voor de toekomst? Eén van de zeven daarvoor geselecteerde wijken, Mosterdhof in Westervoort, heeft duidelijke overeenkomsten met Geerdinkhof. Er staan vergelijkbare woningen en beide wijken hebben de opzet van een woonerf met doodlopende smalle straten, voetpaden en hofjes. En ook in Mosterdhof zijn de huizen (vooral) in particulier eigendom. Wat kunnen wij, als Geerdinkhof, leren van de plannen voor Mosterdhof?

De rode draad in de plannen is het verduurzamen van wijk en woningen en het investeren in de leefbaarheid. Daarvoor wordt naar de wijk gekeken op vier schaalniveaus: woningen, hofjes, openbare ruimte en omgeving. Natuurlijk gaat een dergelijke aanpak verder dan alleen onderhoud van de openbare ruimte. Maar zou het niet mooi zijn om ook voor Geerdinkhof een gezamenlijk toekomstbeeld te hebben, waar de openbare ruimte dan deel van uitmaakt? De bewoners van Mosterdhof hebben dat gedaan! Zij maakten samen met de gemeente Westervoort het Wijkontwikkelingsplan Mooi Mosterdhof 2030 waarin het toekomstbeeld van de wijk wordt beschreven (<https://is.gd/wUiKTT>). Welke ideeën voor Mosterdhof kunnen ook voor Geerdinkhof interessant zijn?

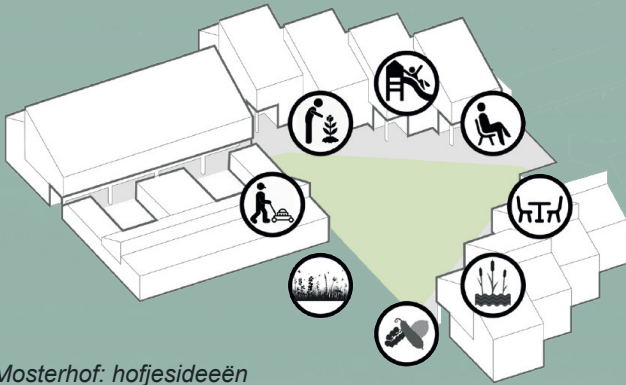
Hofjes

De ontwerpers van Mosterdhof stellen voor de hofjes te vergroenen en op te frissen, en er meer een ontmoetings- en verblijfsruimte van te maken. Hoever je daarmee moet gaan hangt af van de wensen en betrokkenheid van bewoners. Daarom werd eerst overlegd met bewoners of zij gezamenlijk wilden participeren, in welke mate en met welk einddoel: hoe wordt het hofje in de toekomst gebruikt en wie doet wat? Voor hofjes en straatjes in Geerdinkhof kan hetzelfde worden gedaan.

Openbare ruimte

Daarnaast vonden de ontwerpteams het stelsel van doorlopende voetpaden in de wijk heel waardevol. Maar die paden zijn sleets geworden, de wandelroutes zijn lastig herkenbaar en deels dichtgegroeid en het groen dat erlangs staat is vaak slecht onderhouden en oninteressant.

toekomstbestendige wijk eruit?



Mosterdhof: hofjesideeën



Mosterdhof: vergroening van de hofjes



Mosterdhof: een aantal groene straten



Mosterdhof: straatbeeld met halfverharding voor parke-



Bloemenlint in Utrecht en bloemenmengsel G1 dat is gebruikt in Kantershof

In Mosterdhof stelden zij een doorlopende beplanting voor langs wandelpaden en straten, die niet alleen mooi is om te zien, maar ook goed is voor vogels en insecten. Tegelijk is dit een manier om gemakkelijker je weg in de wijk te kunnen vinden door bepaalde straten een herkenbare 'eigen' groenaanleg te geven.

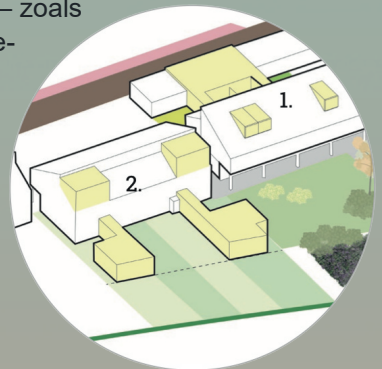
Ook bij ons kunnen de wandelroutes door de wijk duidelijker en mooier worden gemaakt. Destijds zijn in de groene randen rond Geerdinkhof notenbomen geplant, vooral walnoten en tamme kastanjes. Dit zou uitgebreid kunnen worden tot een 'Voedselbos'. Ook kan het bloemenlint, dat dit jaar in Kantershof is gezaaid, worden doorgetrokken naar onze wijk (<https://is.gd/7w3mRA>).

Ook worden in Mosterdhof bijvoorbeeld 'wadi's' voorgesteld, lagergelegen groenstroken waarin, bij hevige regen (korte, felle buien) het teveel aan regenwater tijdelijk kan worden opgevangen. De (midden)bermen langs de Geerdinkhofweg kunnen daarvoor bijvoorbeeld worden gebruikt.

De bestaande parkeerverharding willen de ontwerpers in Mosterdhof vervangen door halfverharding (hergebruikt bestrijdingsmateriaal met openingen ertussen). Op die manier kan ook veel meer regenwater in de wijk zelf worden opgevangen, in plaats van dat het via het riool wordt afgevoerd. In Geerdinkhof kan dat ook goed worden toegepast. Voorwaarde is wel dat het grondwaterpeil er niet toe leidt dat kruipruimtes onder de woningen blank komen te staan.

Woningen

Voor de woningen in Mosterdhof hebben de architecten standaarduitbreidingen (aan- en opbouwen) ontworpen om woningen te kunnen vergroten zonder dat het straatbeeld rommelig wordt. Daarnaast hebben ze voorstellen gedaan voor andere aanpassingen – zoals ander gebruik van de aangebouwde garages. Zo wordt het bijvoorbeeld mogelijk om woningen te splitsen in een seniorenwoning op de begane grond en een starterswoning erboven, door de garage bij het huis te trekken.

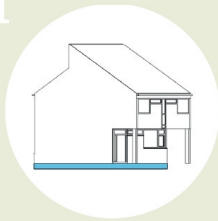


Mogelijkheden voor verbouw tot meergeneratiewoningen

Een ander idee is het opstellen van een driestappenplan voor verduurzaming van de woningtypen in de buurt, met bijbehorend kostenplaatje, dat in eigen tempo kan worden uitgevoerd. Bij ons houdt de commissie Energietransitie Geerdinkhof zich bezig met de langetermijnvisie voor de energievoorziening van de woonhuizen.

De afgebeelde ontwerpen voor Mosterdhof zijn afkomstig van de ontwerpteams Barzilay+Ferwerda en Dingeman Deijs architecten

stap 1



Door in te zetten op het verminderen van de warmtevraag (isoleren en kierdichting) én het beter ventileren wordt de weg ingeslagen naar een duurzame woning.

Maatregelen	kosten	invloed
Alle kieren dichten	€ 1.500 - 1.750	5-15%
Vloer- of bodemisolatie beganegrond	€ 1.000 - 2.500	5-15%
De spouw hoogwaardig isoleren	€ 1.500 - 2.500	10-30%
Aanbrengen balansventilatie (WTW)	€ 5.000 - 7.500	15-20%
Van op gas koken naar inductie	€ 500 - 1.500	-
Comfort: vloerverwarming b.g.	€ 2.500 - 4.500	-

Overstappen naar elektrisch koken in stap 1 is niet noodzakelijk, maar is voor veel mensen wel een positieve ervaring!

stap 2

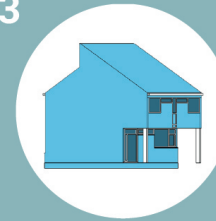


Het nog verder verminderen van de warmtevraag door isoleren. De woning kan dan worden verwarmd met een lage temperatuur: ≤ 45 graden.

Maatregelen	kosten	invloed
Vervangen en isoleren dak	€ 10.500 - 18.750	15-25%
Vervangen kozijnen met triple glas	€ 8.000 - 12.500	10-25%
bijplaatsen radiator woonkamer	€ 1.000 - 1.500	-

Voor het kunnen overstappen naar een duurzame warmtebron moet er ook rekening gehouden worden met toekomstig comfort. Vandaar dat het woonplan uitgaat van triple glas.

stap 3



De woning verduurzamen door een nieuwe duurzame warmteopwekker. De aardgastoevoer kan worden afgesloten.

Maatregelen	kosten	invloed
Vervangen gasketel voor warmtepomp	€ 6.000 - 8.500	10 -15%
Verwijderen gasleidingen uit woning	€ 500 - 7.500	-
Aanbrengen zonnepanelen (20 stuks)	€ 6.000 - 7.500	-

Grijp de energetische maatregelen ook aan om na te denken over ingrepen die het wonen in uw woning comfortabeler maken, zoals het gelijkvloers maken van de drempels en het verplaatsen van de slaapkamer naar de begane grond in een uitbouw.

Mosterdhof: stappenplan verduurzaming woningen

We noemen nog twee ideeën: als eerste het plan om de toegang tot de wijk en de buurten daarbinnen beter herkenbaar te maken. Mosterdhof gaat fraaie naamborden gebruiken, in Geerdinkhof hebben we al de gele nummeringbordjes. Die werken goed voor automobilisten, maar veel minder goed voor fietsers en wandelaars, vooral als die vanuit bushalte of metro komen. Dat kan beter!

Het tweede idee is om bedrijfjes die in de buurt zijn gevestigd mee te laten werken aan de plannen. Zo kan een aan-

nemer, ontwerper of hovenier opdracht krijgen voor speel- en zitplekken, of een webdesigner voor de website van het project.

Tot zover de aandachtspunten van de gemeente Amsterdam bij de (her)inrichting en onderhoud van de openbare ruimte én de inspirerende voorbeelden vanuit Mosterdhof. De vraag is nu: wat willen wij als bewoners in Geerdinkhof voor onze wijk?

Wat zijn uw ambities voor een toekomstbestendig Geerdinkhof?

In de gemeentelijke Visie Openbare Ruimte 2025 staat over de betrokkenheid van bewoners bij het ontwikkelen van plannen: "Initiatieven om de openbare ruimte mee in te richten juichen we toe. Samen visie ontwikkelen en korte- en langeretermijndoelen formuleren. De gebruiker centraal, zij zijn de experts over het gebruik van de ruimte in 'hun' buurt. We betrekken ze vroegtijdig en continu."

Dus, zo meent de commissie Herinrichting Geerdinkhof: laten we het stadsdeel/gemeente hieraan herinneren en duidelijk maken wat onze ambities zijn met Geerdinkhof, om vervolgens met elkaar visie en doelen te ontwikkelen. Dat begint met het inventariseren van uw ambities als "expert over het gebruik van de ruimte" in onze wijk. Een breed

draagvlak is nodig om samen met het stadsdeel tot concrete plannen te komen en budget vrij te laten maken. Een slag om de arm is nog wel dit: gezien de huidige financiële situatie van de gemeente is het spannend welk budget het stadsdeel nog kán vrijmaken.

Daarnaast is zo'n breed draagvlak ook nodig om uw medebewoners in de commissie Herinrichting ervan te overtuigen dat de tijd en moeite die zij hierin willen steken die tijd en moeite ook waard zijn. Dat vraagt niet om tien of twintig, maar om honderden reacties!

Namens de bewonerscommissie Herinrichting Geerdinkhof,
Marijke Beek en Winde Evenhuis

Laat van u horen voor 31 januari 2021!

Het ingevulde vragenformulier kunt u scannen/fotograferen en voor 31 januari 2021 mailen naar:
herinrichting@geerdinkhof.nl
of in de bus doen bij de huisnummers 11, 206 of 509.

Bewonerscommissie Herinrichting Geerdinkhof - herinrichting@geerdinkhof.nl - www.geerdinkhof.nl